

MPX 7

使い方マニュアル



保存版

MPX 使い方マニュアル 目次

本マニュアルを読む上でのご注意	2
インストール.....	2
ダウンロード版の場合	2
CD-ROM 版の場合	3
起動の仕方	3
ライセンスキー入力	3
メイン画面の説明	5
各ページ共通部分	5
ダウンロードページ	8
ファイルページ	9
番組ガイドページ	10
MPX パケットスパイについて	11
使い方.....	13
ファイルをダウンロードする	13
MPX パケットスパイを使ってダウンロード	13
会員制サイトの動画をダウンロード	16
動画のタイトルを取得する設定	17
MPX レコーダーの使い方	20
MPX 変換ツールの使い方	21
グラバー+の使い方.....	21
トラブルシューティング.....	23
ライセンス認証に失敗する	23
ダウンロードできない	23
ダウンロードが終了しない	24
ダウンロードした動画ファイルが再生できない	24
お問い合わせ.....	25

本マニュアルを読む上でのご注意

MPX をご購入頂きありがとうございます。

MPX 使い方マニュアルをお読みになるには、最新バージョンの MPX をインストールしてください。なお、MPX の仕様は予告なく変更される場合がございます。詳細はインターナルのホームページをご覧ください。

テクニカルサポート mpx@internal.co.jp

インストール

ダウンロード版の場合

購入時に入力して頂いたメールアドレスに、ダウンロード先 URL アドレスをお送り致します。(http:// から始まります) こちらを、クリックして頂くか、Internet Explorer などのインターネットブラウザソフトウェアで開いて頂くと、本ソフトウェアのインストーラ (Setup.exe) がダウンロードできます。

デスクトップなどの適当な場所に保存 (ダウンロード) して、ダブルクリックで実行してください。インストールが開始されます。



インストーラ画面では、右下の「次へ」を押していき、指示にしたがってください。よくわからない場合は、特に何も変更しなくても問題ありません。

途中、使用ライセンスの規約を表示しますので、よくお読みになり、同意して頂ける場合は「同意する」にチェックしてください。(同意して頂かないとインストールできませんのでご注意ください)

また、ダウンロードして頂いたインストーラ (Setup.exe) を保存しておく PC 変更時や故障時など、再度インストールが必要な場合に便利です。

CD-ROM 版の場合

購入時に入力して頂いたご住所に、本ソフトウェアの CD-ROM と、ライセンスキーが書かれた紙が入ったパッケージをお送り致します。

中の CD-ROM を、PC のディスクトレイに入れて頂くと、自動的にメニューが表示されますので、「MPX のインストール」を選択してください。メニューが表示されない場合は、マイコンピュータを開き、MPX CD のアイコンをダブルクリックしてください。インストールの手順はダウンロード版と同様です。

最新版へのアップデート

インストールを行った後は、必ず最新版へアップデートしてください。

アップデート用のプログラムは、以下のページにてダウンロードできます。

<http://www.internal.co.jp/support/mpx/update/>

上記ページを開き、日付の一番新しいものをダウンロードしてください。アップデートする前に、MPX が起動している場合は終了し、

ダウンロードした Update.exe を起動して、アップデートを完了してください。なお、MPX をアンインストールする必要はありません。

起動の仕方

インストールを終了すると、デスクトップに MPX アイコンが表示されます。

こちらのアイコンをダブルクリックして MPX を起動します。



ライセンスキーの入力

まだライセンスキーを入力していない場合、起動する際に、ライセンスキー入力画面が表示されます。

ライセンスキーは、ダウンロード版の場合、お送りしたメールに書かれています。CD-ROM 版の場合、パッケージに、ライセンスキーの書かれた紙が同封されています。

お名前と、ライセンスキーを入力して「送信」を押してください。また、試用中の場合は、「試用を続ける」を押してください。

「不正なライセンスキー」と表示される場合、最新版にアップデートしてから、もう一度ご入力ください。その際、打ち間違いがないか、全角で入力していないかよくご確認ください。「ライセンスの認証に失敗しました」と表示される場合は「P23 ライセンス認証に失敗する」をご覧ください。

ライセンスキー入力の仕方

例として、ライセンスキーが「1234-567890」だった場合、半角で”-”の左側の数字（1234）を左側の空欄に、”-”の右側の数字（567890）を右側の空欄に、それぞれ入力してください。（上図参照）

ライセンスキーが「00」で始まる場合、00は省略して入力してください。

ご注意

1つのライセンスキーを2台以上のPCで使用すると、MPXを起動できなくなります。

ライセンスキーは、PC(OS)1台につき1つ必要です。使用するPCの台数を増やしたい場合、その台数分のライセンスキーを追加購入していただく必要があります。詳しくは、下記ページをご覧ください。

<http://www.internal.co.jp/support/mpx/additionallicense.phtml>

また、ライセンスキーを他のPCに移行したい場合、下記ページをご覧ください。

http://www.internal.co.jp/support/all_migration.phtml

通常版→エクストリーム版の移行

MPX 上部のメニューから「ツール」→「ライセンスキーの再入力」を選び、MPXを再起動して送られてきたエクストリーム版のライセンスキーを入力してください。特別なアップデートや、アンインストールなどは必要ありません。

メイン画面の説明

本ソフトウェアを起動した時に表示される画面です。

この画面は、左から「番組ガイド」「画像検索・ダウンロード」「ムービー検索・ダウンロード」「パケットスパイ」「ダウンロード」「グラバー」「一括」「ホーム」「ファイル」「一括変換」「DVD作成」「結合」「インターネット高速化」「シャットダウンタイマー」「MPXレコーダー」となります。上部のツールボタンを押す事で切り替える事が出来ます。MPXを起動すると、最初に表示されるのは「ホーム」ページです。詳しくは切り替えボタン（p6 各ページ共通部分②）の説明をご覧ください。

各ページ共通部分











① メニューバーです。主な操作はここから行う事が出来ます。

ファイル	新規ダウンロード	URL や詳細な設定を行って、新しいダウンロードを作成します。
	URL 取り込み	URL の列を取り込みます。
	連番 URL リスト作成	連番の URL リストを作成します。
	ダウンロードフォルダを開く	ダウンロードフォルダを開きます。
	環境設定	MPX の動作の設定画面を表示します。
	終了	MPX を終了します。
表示	MPX パケットスパイ	通信内容から URL を抽出する MPX Packet Spy を表示します。
	ブラウザ SPY	ブラウザに埋め込まれた画像などの URL を抽出します。
	イベントログを表示	ダウンロードのイベントログを表示します。
	ヘルプツールバー	サポートページへ直接移動できるツールバーを表示します。
ツール	Flash Video プレーヤー	Flash Video プレーヤーを起動します。
	MPX レコーダー	MPX レコーダーを表示します。
	ダウンロード後、リストから削除	ダウンロード完了後、自動的にリストを削除します。

ツール	ダウンロード後再生	ダウンロード完了後、自動的に再生します。
	クッキーの確認	チェックを入れると、完了したダウンロードは自動的にリストから削除します。
	インデックスオブジェクトの再付加	URL を入力して、クッキーを取得します。
	SS ファイルの関連付け設定	早送り・巻き戻しができない ASF ファイルを修正します。
	ライセンスキーの再入力	暗号化された .ss ファイルの関連付けを修正し、再生できるようにします。
プラグイン	イメージ検索ダウンロード	通常版からエクストリーム版へ移行する際に新ライセンスキーを入力します。
	ムービー検索ダウンロード	画像を検索して、ダウンロードします。
サポート	サポート情報検索	サポート検索ページを表示します。
	オンラインサポート	サポートページを表示します。
	自動試験	MPX の設定の自動試験を行います。
	ファイヤーウォールの設定確認	ファイヤーウォールの設定を確認します。
	Windows ファイヤーウォールの自動設定	ファイヤーウォールの設定を自動的にを行います。
	環境設定をコピー	環境設定の状態をクリップボードにコピーします。
	環境設定をインポート	以前に保存した環境設定内容をペーストすることで、設定を以前の状態に戻すことができます。
ヘルプ	ホームページ	解説ムービーを開始します。
	他のパソコンでご利用になりたい場合	MPX を使用するパソコンを変更する手順を表示します。
	スタートアップガイド	MPX を初めてご利用になる時にお読みいただく設定ガイドです。
	MPX 徹底活用ガイド	MPX の主な活用方法を記載したページを表示します。
	MPX を友達に紹介する	お友達紹介ホームを表示します。

ヘルプ	1000 円割引券	次回ソフト購入時に使える 1000 円割引券を表示します。
	解説ムービー	MPX の解説ムービーを開きます。
	解説ムービーのご案内	解説ムービーご案内ページを表示します。
	ホームページ	インターナルのホームページを表示します。
	MPX メルマガ	MPX メルマガの申し込みフォームを表示します。
	世界面白サイト集	MPX のバージョン情報を表示します。
	アップデートを確認	最新版の MPX を使用しているかを確認します。
	このプログラムについて	MPX のバージョン情報を表示します。

- ② ページ切り替えボタンです。ボタンを押す事で、各ページへ切り替えられます。現在表示されているページは凹んでいます。

	イメージ検索・ダウンロード	 番組ガイド	番組ガイドを表示します。
	動画検索・ダウンロード	 ファイル	ダウンロードしたファイルを表示します。
	パケットス파이を起動します。		ダウンロード速度の高速化を行います。
 ダウンロード	ダウンロード登録画面を表示します。		PCを自動的にシャットダウンします。
 グラバー	グラバーを起動します。	 DVD作成	MPXDVD を起動します。
 一括変換	一括変換を起動します。	 結合	ムービー結合を起動します。
 一括	一括ダウンロード画面を表示します。		MPX レコーダーを起動します。
 ホーム	MPX ホームを表示します。		

ダウンロードページ

インターネット上からのファイルのダウンロードを行うページです。新規ダウンロードの作成や、各ダウンロードの進捗や状態などを見る事ができます。



- ① ダウンロードリスト④の操作を行うボタンです。



- 新規にダウンロードを作成して、リストに追加します。
- 選択している進行中のダウンロードを一時中断します。
- 選択している一時中断していたダウンロードを再開します。
- 選択している失敗したダウンロードを再実行します。
- 選択しているダウンロードをリストから削除します。

- ② 各部分の表示を切り替えるボタンです。



- ダウンロードフォルダを開きます。
- イベントログ⑤の表示を切り替えます。
- サムネイル④リスト内、進捗欄の縮小画像)の表示を切り替えます。

- ③ ダウンロードしたファイルの保存先フォルダを指定できます。指定した名前のフォルダが作成され、自動的にこの中に保存されるようになります。

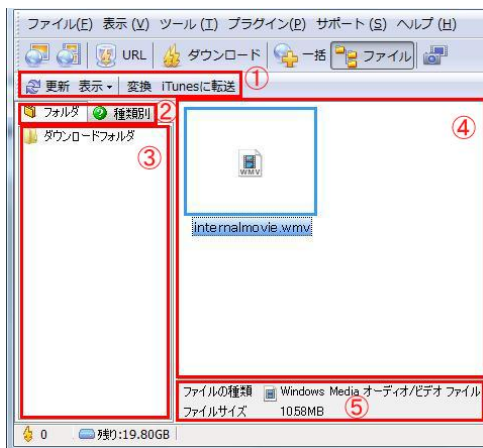
- ④ ダウンロードのリストです。進行中のダウンロードや、中断・完了しているダウンロードなども表示します。

ファイル	ダウンロード先ファイルの URL です。
進捗	ダウンロードがどのぐらい進行しているか表示します。また、ダウンロード完了後は画像のサムネイルを表示します。
サイズ	ダウンロード先ファイルのサイズです。
残り時間	ダウンロードの完了までの予想時間です。
状態	ダウンロードの状態です。完了、一時停止などを表示します。

- ⑤ ダウンロードリスト④で選択中のダウンロードのイベントログを表示します。イベントログには、ダウンロードに失敗した際のエラーメッセージなど、ダウンロードに関する情報が表示されます。

ファイルページ

ダウンロードしたファイルを、分類して観覧するページです。各ファイルの管理や、観覧などが出来ます。画像やムービーなどは、縮小版を表示しますので、内容を簡単に把握する事が出来ます。



- ① ④のファイルリストの操作を行うメニューです。

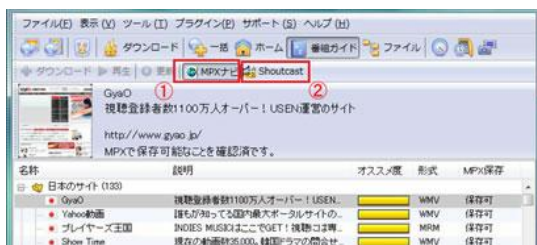
更新	リストを最新の情報に更新します。	
表示	サムネイル	ファイルをサムネイル（縮小画像）で表示します。
	アイコン	ファイルを大きいアイコンで表示します。
	リストビュー	ファイルを小さいアイコンで表示します。
	詳細	ファイルを小さいアイコンと詳細情報で表示します。
変換	ファイル変換ウィザードを表示します。	
iTunes に転送	iTunes 対応ファイル（MP4,MP3,WAVE,MOV など）を iTunes に転送します。	

- ② 分類の仕方を切り替えるタブです。実際のカテゴリは③で表示します。「フォルダ」を選ぶと、ダウンロードフォルダ内のフォルダ構造で分類します。「種類別」を選ぶと、ファイルの種類で分類します。

- ③ ②で選んだ分類の各項目を表示します。ここで、選択した項目に含まれるファイルが、④のファイルリストに表示されます。
- ④ ③で選んだ分類に含まれるファイルを表示します。表示方法は①の「表示」で切り替える事ができます。ファイルを選ぶとその情報が⑤に表示されます。また、ファイルをダブルクリックすると、開く事ができます。
- ⑤ ④で選んだファイルの種類とサイズを表示します。

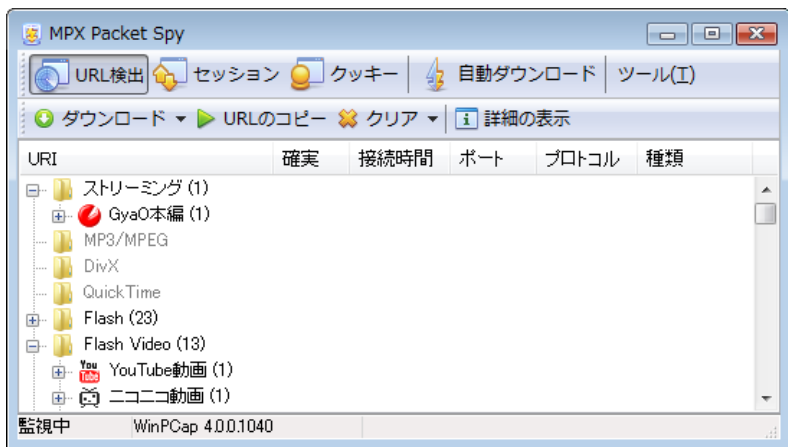
番組ガイドページ

番組ガイドのページは「MPX ナビ」①と「Shoutcast」②があります。「MPX ナビ」のタブをクリックすると、様々なストリーミングサイトが国別に一覧表示されます。「Shoutcast」のタブを開くと、Shoutcast ラジオと ShoutcastTV コンテンツが表示されます。




MPX パケットスパイについて

MPX パケットスパイ とは、通信内容から、動画ファイルの URL を抽出してリストアップする機能です。この機能を利用すると、URL がわからないようになっていた埋め込み型の動画なども、URL を検出することができダウンロード可能です。



MPX パケットスパイ を使って URL を調べる

MPX パケットスパイ画面を開いた状態で通信（Internet Explorer でページを開くなど）を行うと、通信内容に含まれる動画ファイルの URL（URI）を検出します。パケットスパイを起動するには、MPX のメニューから「ツール」→「MPX パケットスパイ」または  のアイコンをクリックしてください。

詳しいダウンロードの手順については、「p13 MPX パケットスパイを使ってダウンロードする」をご覧ください。

URL が検出されない

URL が検出されない場合、監視するデバイスを他のものにしてみてください。監視するデバイスのリスト内の項目やその数は、PC 環境によって変化します。

対応していないプロトコル（http、rtsp、mms、mmsh 以外のもの）の URL は検出できません。特殊なプレーヤーを用いて動画を再生するサイトの場合や、お使いのネットワークカードによっては、検出できない事もございます。ご了承ください。

検出された URL がダウンロードできない

検出された URL の中には、ダウンロードできないものもございますが、多くのサイトに対応できるように検出範囲を広く設定しているためです。

ダウンロードできる確率が高いと推測される URL は、確實欄に○が表示されます。○がついていてもダウンロードできない場合や、○がついていなくてもダウンロードできる場合もございますのでご注意ください。

どれをダウンロードするのかわからない

多くの無料サイトの場合、動画配信とともに広告も一緒に配信している事が多いので、URL が目的の動画のものか広告のものか判断する必要があります。ただ、この判断は機械的に行う事が出来ないため、お客様ご自身でご判断して頂く必要があります。

多くの場合、動画の URL は「http://」「mms://」「mmsh://」「rtsp://」などで始まり、「.wmv」「.asf」「.rm」「.rmvb」「.divx」「.mpg」「.mov」「.avi」「.flv」などで終わります。(例外もあります)

例: (架空の URL です)

- http://www.internal.co.jp/movie.wmv
- mms://www.internal.co.jp/movie.asf
- mmsh://www.internal.co.jp/movie.flv
- rtsp://www.internal.co.jp/movie.rm

また、動画は一般的にサイズが大きいので、ダウンロード登録した時にサイズが大きいものをダウンロードすると良いでしょう。逆にサイズの小さいもの (swf で終わる Flash など) は広告の場合が多いです。

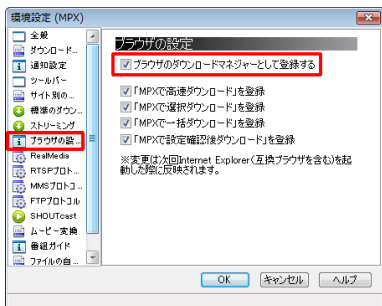
ダウンロードしても再生できない

ストリーミング配信されている動画の中には、著作権保護のために暗号化されているものがあり、その場合は**ダウンロードした PC でしか再生できません**。(他の PC や、プレイヤーデッキなどでは再生できません) 詳しくは「p24 ダウンロードした動画ファイルが再生できない」をご覧ください。

動画を再生しても URL が検出されない、または検出された URL がどれもダウンロードできない、などといった場合、そのサイトに対応していない可能性があります。その場合、行いたい操作、問題の内容、動画ページの URL、イベントログ (特定の URL に関するご質問の場合)、その他必要な情報を添えて、サポート (p12 お問い合わせ) までご連絡下さい。

ファイルをダウンロードする

Internet Explorer からダウンロード



本ソフトウェアには、Internet Explorer と連携する機能がついています。連携する事で、ダウンロードの手順を簡単にする事ができます。

連携機能を有効にするには、メイン画面の上部メニューから、「ファイル」→「環境設定」を選択し、「ブラウザの設定」ページの「ブラウザのダウンロードマネージャーとして登録する」にチェックを入れてください。

MPX パケットスパイを使ってダウンロードする

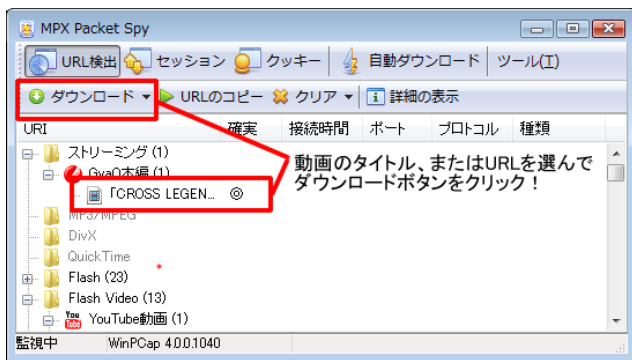
MPX パケットスパイを利用すると、動画のストリーミングサービスなどで、動画の URL がわからないようになっているサイトでも、動画の URL を検出する事ができます。パケットスパイを使うには、WinPCap というソフトをあらかじめインストールしておく必要があります。(MPX インストール時に一緒にインストールされます)。

パケットスパイの詳しい使い方については、「p11 MPX パケットスパイ」をご覧ください。以下、いくつかのダウンロード例を示します。

再生ボタンを押すと動画の再生が始まる場合



1. サイトの中の「再生ボタン」(「再生開始」などと書かれていて、クリックすると動画の再生が始まるボタン)があるページを開きます。(まだ再生しないでください)
2. MPXのメイン画面、上部メニューから「表示」→「MPX パケットスパイ」を選び、パケットスパイを開いてください。(閉じずにそのままにします)
3. 1. で開いたページの、「再生ボタン」を押して再生を開始します。
4. 再生が始まったら2. で開いたパケットスパイを見ると、いくつかURLが追加されています。この中のどれかを選択し、ダブルクリックするか「ダウンロード」ボタンを押すと、ダウンロードを開始します。



どのURLをダウンロードすれば良いかは、機械的に判断できないのでお客様ご自身でご判断していただく必要があります。(判断基準は「p11 パケットスパイ使ってURLを調べる」を参照) どれをダウンロードすれば良いかわからない場合は、全てダウンロードして再生してみてください。

ダウンロードした動画ファイルが再生できない場合は「p24 ダウンロードした動画ファイルが再生できない」をご覧ください。

URL が検出されていない場合

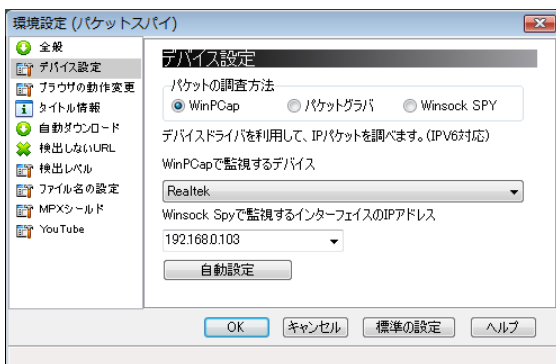
パケットスパイに URL が検出されない場合、いくつかの理由が考えられますので、以下を検証してください。

・セキュリティソフトの設定が必要

ファイヤーウォールやセキュリティソフトなどを使うと、パケットスパイの通信を妨害している可能性があります。パケットスパイ(MPXSpy.exe)の通信を許可してください。

・監視デバイスが検出されない

パケットスパイは URL を検出するために監視デバイスが必要です。パケットスパイの「ツール」→「パケットスパイ環境設定」をクリックして、パケットスパイの環境設定を起動してください。「デバイス設定」にある「自動設定」のボタンを押してください。



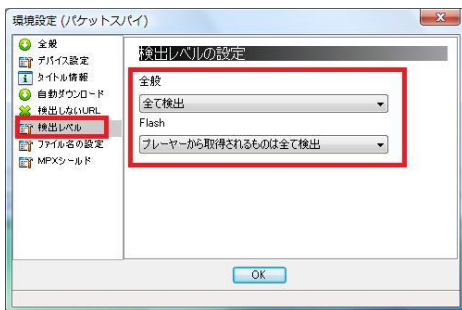
・WinPCap が正常に動作しない

WinPCap が正常にデバイスを検出しない場合は、WinPCap をアンインストール/再インストールしてください。WinPCap は下記のページからダウンロードできます。

<http://www.internal.co.jp/support/mpx3/winpcap.phtml>。

・検出レベルを設定する

パケットスパイの「ツール」→「パケットスパイ環境設定」をクリックして、MPXパケットスパイを起動します。「検出レベル」にある「全般」の項目を「すべて検出」に変更して、「OK」ボタンを押してください。



・クッキーを削除する

以前は URL 検出できたにも関わらず、できなくなってしまった場合は、クッキーを削除することで URL を検出できるようになる場合があります。

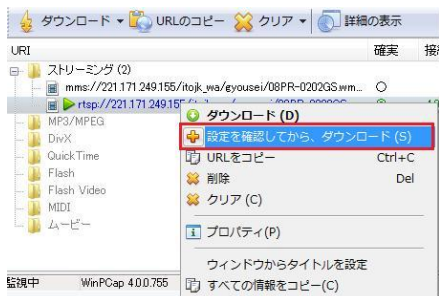
インターネットエクスプローラーの「ツール」→「インターネットオプション」→「全般」画面で閲覧の履歴の「削除」ボタンをクリックしてください。

※この操作を行うと、ブラウザに記憶されていた ID・パスワードなどは消去されます。

会員サイトの動画をダウンロードする

会員サイトの動画をダウンロードするとき、ID やパスワードなどを入力する必要があります。

パケットスナイを起動し、動画を再生したら URL が検出されます。その URL を右クリック→「設定を確認してから、ダウンロード」を選択してください。



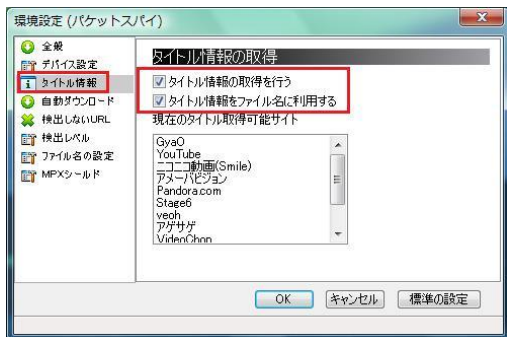
「ダウンロードプロパティ」画面が開くので「詳細」タブを選択して、サイトのユーザー名とパスワードを入力してください。「このパスワード、クッキーを記憶し、今後自動で入力する」にチェックを入れると、今後同じサイトの動画をダウンロードする際にユーザー名やパスワードは自動で入力されるので、この操作は必要ありません。



MPX パケットスパイでタイトルを取得する

パケットスパイでタイトル情報を取得することができます(未対応のサイトからはタイトル情報取得することができません)。

パケットスパイの「ツール」→「パケットスパイ環境設定」をクリックします。開いた「環境設定」画面で、左側にある「タイトル情報」を選択して、「タイトル情報取得を行う」の項目にチェックを入れて、「OK」ボタンを押してください。



また、タイトル名をファイル名として保存したい場合、「タイトル情報をファイル名に利用する」の項目にチェックを入れてください。「ダウンロードプロパティ」画面でもファイル名を指定することができます。「ダウンロードプロパティ」画面の「全般」のタブを選択して、「タイトルからファイル名を設定する」の項目にチェック入れて、「OK」ボタンを押してください。

GyaO 動画の一括保存

MPX 上部メニュー「プラグイン」より、「ムービー検索ダウンロード」を選択して GyaO を選択してください。動画を検索すると動画を一括保存が活性化しますので、ボタンを押してください。動画を一括で保存先にダウンロードされるのでご確認ください。



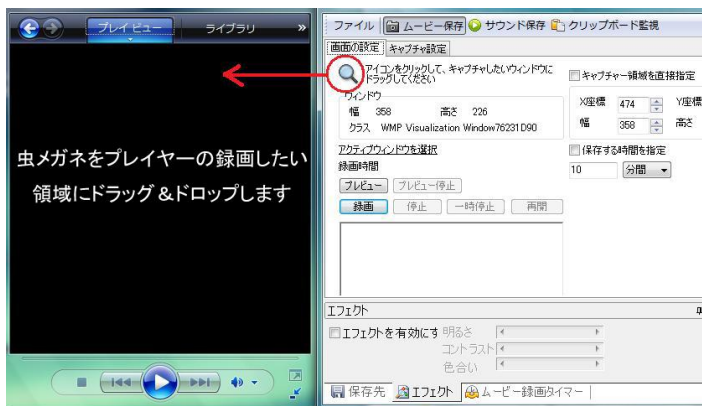
MPX レコーダーの使い方

MPX レコーダーは、画面の映像とパソコン内の音をキャプチャできるツールです。

MPX 未対応のサイトの録画や、ダウンロードはできるものの保護されたコンテンツのために変換などができないファイルの時などにご利用ください。

メニューバーアイコンの一番右側にあるアイコンを開きます。

虫メガネを動画プレイヤーの録画したい領域にドラッグ&ドロップし、「録画」ボタンをクリックします。停止する場合は「停止」ボタンをクリックしてください。



「ウインドウ」に指定領域数値が入力されているのを確認して、「プレビュー」ボタンを押しMPXレコーダーのプレビュー窓に指定した領域の映像が映るか確認してください。

プレビューを確認したら「録画」ボタンを押し、録画を開始します。

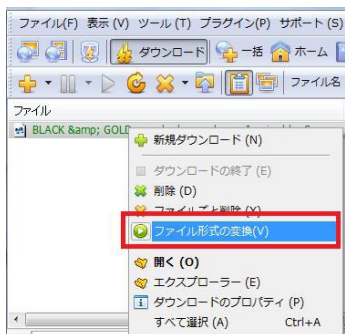
録画したファイルは、デスクトップに保存されます。

保存先を変更したい場合は、「保存先」タブをクリックし、任意の場所に変更することができます。

MPX 変換ツールの使い方

MPX ではファイルの変換を行うことができます。MPX をインストールする際にMPXDVDとムービー結合を一緒にインストールして頂きますようお願いいたします。MPXの「ファイル」メニュー→「環境設定」→「ムービー変換」画面で変換ツールである「ffmpeg.exe」が設定されていることを確認してください。

MPX ダウンロード画面で、動画のダウンロードが完了したことを確認したら
右クリック→「ファイル変換」をクリックします。



ファイル変換ウィザードが開くので、変換したい形式を選択し、「変換開始」ボタンをクリックしてください。

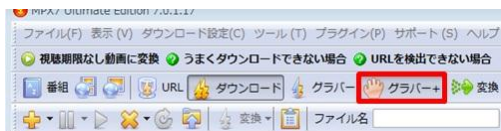


※ファイルによっては変換できないものもございます。



MPX グラバー+の使い方

MPX ではグラバー+を使用して、高度な暗号化技術を用いた動画サイトから動画を保存することが可能です。

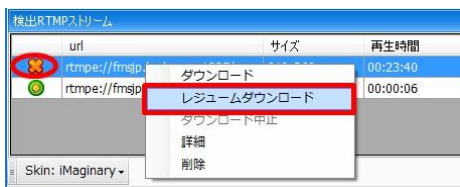
1. MPX Ultimate Edition を起動し、【グラバー+】画面を表示します。



2. 起動後、各種動画サイトにアクセスします。ログインが必要な場合はログイン後、目的の動画を再生します。
3. 画面下部の検出 RTMP ストリームという部分に URL が検出され、自動的にダウンロードを開始します。ダウンロードを開始すると、左側のマークが緑色の下向きの矢印に変化し、保存中は進行度が大きくなります。

検出RTMPストリーム			
	url	サイズ	再生時間
	rtmpe://fmsjp.b-ch.com:1935/o...	640x360	00:23:40
	rtmpe://fmsjp.b-ch.com:1935/o...	320x180	00:00:06

4. 通信の問題で、途中でダウンロードが停止する場合があります。
- 左側のマークが「×」となっている場合は、再度 URL を右クリックし、【レ
ジュームダウンロード】を選択します。



5. 進行度が 100 と表示されましたら、保存された項目をダブルクリックして頂くか、右クリックメニューから再生を行って頂けます。



6. 動画の保存先は画面右上のフォルダのマークをクリックすることで確認できます。



ライセンス認証に失敗する

ライセンス認証に失敗する原因は以下の4点です。

- ライセンスキーを他のPCでも使用している
- インターネットに接続されていない
- セキュリティソフト・ファイヤーウォールが通信を遮断している
- 最新版が適用されていない

MPXは、PC1台につき1つのライセンスキーが必要です。他のPCへライセンスキーを移行させたい場合は、ライセンスキーの移行をして下さい。

また、認証の際はインターネットに接続できる環境が必要です。最新版を適用していただき、セキュリティソフトなど、通信の妨害を行うソフトは、MPXの通信を許可する設定を行ってください。

ダウンロードできない

いくつかの理由が考えられますので、以下を検証してください。

ダウンロードしようとしているファイルが存在しない

存在しないファイルは、ダウンロードする事ができません。また、URLが間違っている場合も、存在しない事になります。URLを手入力した場合、正しいものかどうか、よくご確認ください。

ログインする必要がある

サーバーによっては、ファイルをダウンロードする時に、ユーザー名とパスワードの入力が必要な場合があります。入力しないと、ダウンロードする事はできません。これらを入力するには、新規ダウンロード作成画面にて、「詳細」タブを押してください。

セキュリティソフト・ファイヤーウォールの設定が必要

お使いのセキュリティソフトが、MPXの通信を妨害している場合、ダウンロードが出来ません。セキュリティソフトの設定画面から、MPX (mpx.exe) の通信を許可してください。

各ソフトの詳しい図入りの説明は下記ページをご覧ください。

http://www.internal.co.jp/support/mpx_firewall.phtml

ダウンロードが終了しない

一部のサイトでは、残り時間が「0:00」となっていて、進捗ゲージが満タンになっても、ダウンロードが終了しないことがあります。

ダウンロードしたファイルのサイズが大きいものの場合、ダウンロード後のファイルの保存に時間がかかる事があります。(1~2分程度)

少し待ってみても状況が改善しない場合は、項目を右クリックして「ダウンロードの終了」を選択してください。それでも終了しない場合、項目を選択して、一時中断ボタンを押してください。

ダウンロードした動画ファイルが再生できない

ダウンロードが失敗している（クッキーや認証が必要）

ダウンロードされたファイルのサイズを確認すると、動画ファイルとしては小さすぎることがあります（100KB 未満）。この場合、ファイル名が動画ファイルのものでも、中身は違うもの（ページのソースコード、エラー表示テキストなど）と考えられます。この場合、動画を再生することはできません。ダウンロードが失敗している原因としては、ダウンロードする際にブラウザのクッキー情報が必要、またはユーザー名・パスワードの入力による認証が必要と考えられます。詳しくは「p16 会員サイトの動画をダウンロードする」をご覧ください。

動画ファイルに再生期限が設けられている

動画ファイルの形式の中には、ライセンス認証によって「再生期限」が決められているものがあります。この場合、動画を再生しようとすると、ライセンス関係のエラー（ライセンスが見つかりません）が表示されます。

Windows Media Player の場合、ライセンス情報は動画ファイルを開いた状態で、「ファイル」→「プロパティ」を開いて、「ライセンス」ページを見ると確認することができます。こちらのライセンス期限はサイト側の仕様ですので、再生期限が設けられている場合は、その期限が過ぎると再生できなくなります。

お問い合わせ

よくあるお問い合わせや、ご質問につきましては、下記サポートページにて、順次お答えしています。

<http://www.internal.co.jp/support/>

また、下記メールアドレスや、FAXにて、商品の内容に関するご質問、ご相談、ご要望などを承ります。

E-MAIL mpx@internal.co.jp

FAX 045-228-2313

お問い合わせ上のご注意

「〇〇というサイトの動画がダウンロードできない」というメールをお送りになる場合、行いたい操作、問題の内容、動画ページの URL、イベントログ（下記項目参照）、自動試験（下記項目参照）、その他必要な情報をお書きください。

特殊なプレイヤーソフトを使用するサイトや、会員制のサイトの場合、対応できない場合がございますのでご了承ください。

イベントログのコピーの仕方

イベントログリスト上のどこでもいいので右クリックをして、「すべてコピー」を選択してください。クリップボードにイベントログの内容が全てコピーされます。

イベント	時刻
接続中 プロトコル : mms	2007/04/06 14:33:33
ダウンロード開始 (接続数 1)	2007/04/06 14:33:33
MMSTプロトコルで接続完了 (IPv4)	2007/04/06 14:33:34
ファイルサイズ:75.07MB	2007/04/06 14:33:34
パケットの数:54503 メディアの長さ:41:31	2007/04/06 14:33:34

コピーされたイベントログは、メール作成画面上で右クリックをして、「貼り付け」または「ペースト」を選択すると貼り付ける事ができます。

自動試験（サポート情報取得）のコピーの仕方

MPX のメニューから「ヘルプ」→「自動試験」を押して、自動試験を行います。「クリップボードにコピー」を選択して、メール作成画面上で右クリックをして、「貼り付け」または「ペースト」を選択すると貼り付ける事ができます。

株式会社 インターナル

TEL 045-228-2310 FAX 045-228-2313

www.internal.co.jp

INTERNAL
explore the new level